



АДМИНИСТРАЦИЯ ГОРОДА ПЕРМИ
ДЕПАРТАМЕНТ ЗЕМЕЛЬНЫХ ОТНОШЕНИЙ

РЕШЕНИЕ

о размещении объектов № 21-01-45-36 от 17 ФЕВ 2021

г. Пермь, ул. Сибирская, 15

Департамент земельных отношений администрации города Перми в соответствии с пунктом 3 статьи 39.36 Земельного кодекса Российской Федерации, Положением о порядке и условиях размещения объектов на землях или земельных участках, находящихся в государственной или муниципальной собственности, на территории Пермского края без предоставления земельных участков и установления сервитутов, публичного сервитута, утвержденным постановлением Правительства Пермского края от 22.07.2015 № 478-п

разрешает ОАО «МРСК Урала» (ИНН 6671163413, ОГРН 1056604000970, место нахождения: 620026, Свердловская область, г.Екатеринбург, ул. Мамина-Сибиряка, д. 140)

размещение объекта: КТП 10/0,4 кВ с трансформатором мощностью 160 кВА, с телемеханизацией, строительство ВЛ 10 кВ общей ориентировочной протяженностью ~ 1,3 км, ПРВТ-10 кВ, КЛ 0,4 кВ ориентировочной протяженностью ~ 0,01 км для электроснабжения объекта для сельскохозяйственного производства по адресу: Пермский край, Пермский район, Савинское с/п, в 1,4 км южнее д. Хмели (4500047347)

на землях: государственная собственность на которые не разграничена

на срок: бессрочно

местоположение: Пермский край, г. Пермь, Индустриальный район, южнее шоссе Космонавтов

способ размещения объекта: надземный

Территория, согласно схеме, расположена в зонах с особым условием использования территорий: охранный зона телефонной канализации с линиями связи, санитарно-защитная полоса водовода, приаэродромная территория аэродрома аэропорта Большое Савино.

ОАО «МРСК Урала»:

1. Соблюдать санитарные правила и нормативы, утвержденным постановлением Главного государственного врача РФ от 14.03.2002 № 10 «О введении в действие Санитарных правил и норм «Зоны санитарной охраны источников водоснабжения и водопроводов питьевого назначения. СанПиН 2.1.4.1110-02»;

2. Соблюдать правила охраны линий и сооружений связи, установленные постановлением Правительства Российской Федерации от 09.06.1995 № 578 «Об утверждении Правил охраны линий и сооружений связи Российской Федерации»;

3. Соблюдать правила охранных зон воздушного пространства, установленные постановлением Правительства Российской Федерации от 11.03.2010 № 138 «Об утверждении Федеральных правил использования воздушного пространства Российской Федерации»;

4. В соответствии с пунктом 7(2) Положения о порядке и условиях размещения объектов на землях или земельных участках, находящихся в государственной или муниципальной собственности, на территории Пермского края без предоставления земельных участков и установления сервитутов, публичного сервитута, утвержденного Постановлением Правительства Пермского края от 22.07.2015 № 478-п, представить в департамент земельных отношений администрации города Перми в течение 1 месяца с момента размещения объектов материалы контрольной геодезической съемки размещенных объектов на бумажном и электронном носителях на безвозмездной основе.

В соответствии со статьей 20¹ Закона Пермского края от 14.09.2011 № 805-ПК «О градостроительной деятельности в Пермском крае» ОАО «МРСК Урала»:

Не позднее чем за 10 рабочих дней до начала строительства и (или) реконструкции безвозмездно передает в департамент градостроительства и архитектуры администрации города Перми один экземпляр копий разделов проектной документации, предусмотренных пунктом 1 части 12 статьи 48 Градостроительного кодекса Российской Федерации;

В течение 10 рабочих дней после окончания работ по строительству, реконструкции безвозмездно передать в департамент градостроительства и архитектуры администрации города Перми схему, отображающую расположение объекта и сетей инженерно-технического обеспечения, подписанную застройщиком (техническим заказчиком), с приложением текстового и графического описания местоположения границ охранной и санитарно-защитной зоны, перечень координат характерных точек границ такой зоны.

Приложение: схема предполагаемых к использованию земель или части земельного участка на 1 л. в 1 экз.

Первый заместитель
начальника департамента



Л.В.Раевская

Схема предполагаемых к использованию земель или части земельного участка

Объект: Строительство КТП 10/0,4 кВ с трансформатором мощностью 160 кВА, с телемеханизацией, строительство ВЛ 10 кВ общей ориентировочной протяженностью ~ 1,3 км, ПРВТ-10 кВ, КЛ 0,4 кВ ориентировочной протяженностью ~ 0,01 км для электроснабжения объекта для сельскохозяйственного производства по адресу: Пермский край, Пермский район, Савинское с/п, в 1,4 км южнее д. Хмели (4500047347)

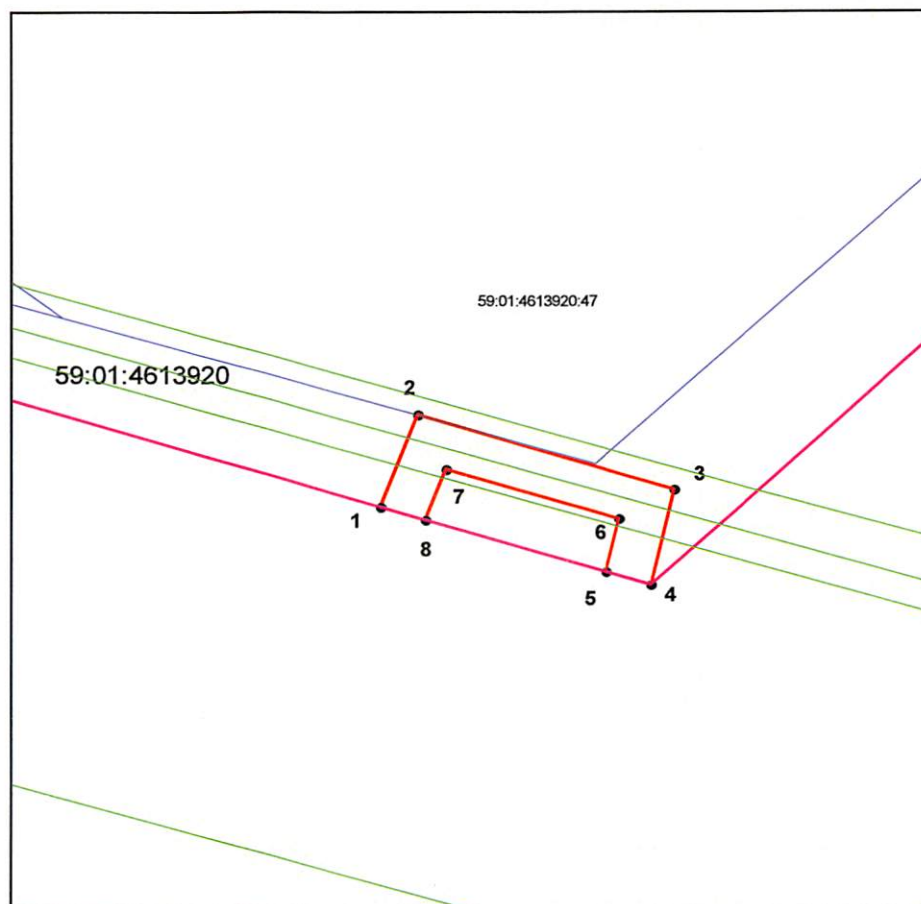
Местоположение: Пермский край, г. Пермь, Индустриальный район, южнее шоссе Космонавтов

Площадь земель или части земельного участка, кв.м: 305

Категория земель: Земли населённых пунктов

Вид разрешенного использования:

Каталог координат, м		
точки грани	X	Y
1	509570,27	2221205,21
2	509583,14	2221209,99
3	509572,78	2221242,95
4	509559,43	2221240,00
5	509561,24	2221234,19
6	509568,68	2221235,88
7	509575,54	2221213,59
8	509568,48	2221210,96



Условные обозначения:

- - вновь образованная часть границы земельного участка
 - - существующая часть границы, имеющиеся в ГИИ сведения о которой достаточны для определения ее местоположения
 - - граница кадастрового квартала
 - - зона с особыми условиями использования территорий
 - - территориальная зона
 - - обозначение сооружений по сведениям ГИИ
- 59:01:3812269 - номер кадастрового квартала
59:01:3812269:8 - номер учтенного земельного участка

Масштаб 1:1000

Описание границ смежных землепользователей:

от точки 1 до точки 4 земли Муниципального образования г. Пермь
от точки 4 до точки 5 земли Муниципального образования Пермский район
от точки 5 до точки 8 земли Муниципального образования г. Пермь
от точки 8 до точки 1 земли Муниципального образования Пермский район



Заявитель: ООО "МРСК Урала"

Владимирова А. Л.

Владимирова А. Л.